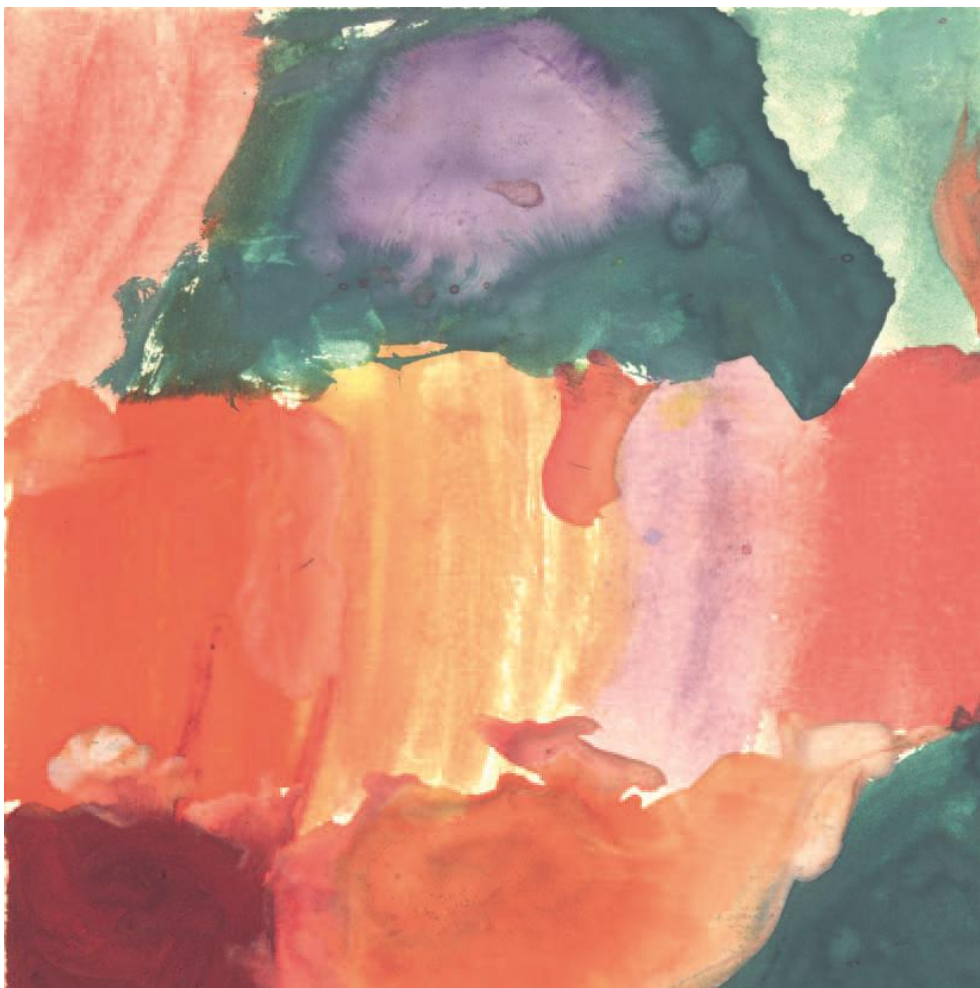


Последовательное изменение характера рисования под влиянием прослушанной музыки на примере рисунков девочки Маруси (6 лет)

1. Э. Григ «Утро» из сюиты «Пер Гюнт»



Цветовая гамма: Сочетание зеленого и красного цветов с добавлением желтого и сиреневого.

Композиционные особенности: Сочетание цветowych пятен неправильной формы.

Доминирующее настроение: Спокойная радость и гармония.

Взаимосвязь цвета и музыки: Для музыки Э. Грига характерны такие определения, как «светлая, спокойная, напевная, прозрачная, яркая, добрая». Музыка отличается изобразительными интонациями и гибкой мелодией, что можно выделить в качестве доминирующих признаков. Мажорный лад и эмоциональный подъем послужили тому, что рисунок получился ярким, использованные цвета характеризуются определениями «открытый, общительный, энергичный» на фоне «спокойного, уравновешенного настроения».

2. П.И. Чайковский «Танец Феи Драже»



Цветовая гамма: В этом рисунке красный, желтый, синий, сиреневый цвета представлены в виде точек, легких линий и пятнышек на белом фоне.

Композиционные особенности: Рисунок представляет собой сочетание мелких цветных элементов, выполненных кончиком кисти, что объясняется, несомненно, воздействием музыки, тембр и фактура которой вызывали сходные ассоциации у многих детей группы.

Доминирующее настроение: легкость, праздничность.

Взаимосвязь цвета и музыки: К этой музыке применимы такие определения, как «блестящая, прозрачная, острая, таинственная, звенящая, хрустальная, колючая, переливающаяся». Доминирующие признаки – особый тембр, отдельная артикуляция как яркая характеристика образа, ритмическая определенность и ритмизованность мелодии. Рисунок является изобразительным уподоблением этого фрагмента из балета «Щелкунчик» по способам рисования: отрывистые и легкие прикосновения кисти к бумаге, ритмичные мазки и линии повторяют особенности мелодии.

3. В.-А. Моцарт «Симфония № 22, ч. 2»



Цветовая гамма: Сочетание доминирующего красного цвета с добавлением желтого, оранжевого, зеленого. Присутствие холодного синего и серого не уравнивает активность красного. Рисунок оставляет ощущение яркости и насыщенности.

Композиционные особенности: геометрическая композиция.

Взаимосвязь цвета и музыки: «Приветливая, улыбающаяся, спокойная, светлая, лукавая».

Цветовые соответствия: «Восторженный, отзывчивый, активный», «светлое, приятное настроение».

4. И.-С. Бах «Хоральная Прелюдия f-moll»



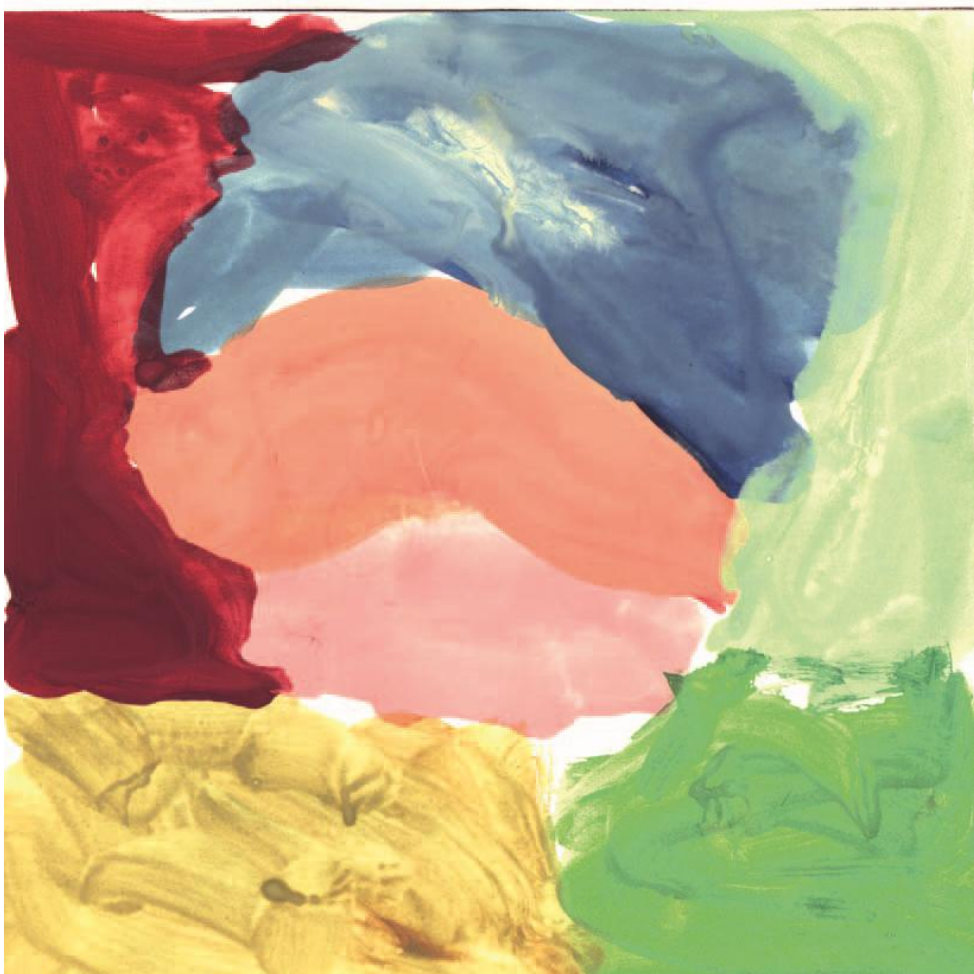
Цветовая гамма: Холодные тона – две трети цветового поля. В левом нижнем углу контрастируют ледяной голубой цвет и огненный красный, который, однако, занимает небольшой по площади участок. Прохладный зеленоватый, сиреневый, голубой – доминирующие цветовые пятна. Вверху – область темного оттенка, полученного сочетанием трех красок – черной, фиолетовой и белой.

Композиционные особенности: Произвольная композиция, в которой цветовые пятна неправильной формы контрастируют по цвету.

Доминирующее настроение: спокойствие, но внутренняя напряженность.

Взаимосвязь цвета и музыки: Сосредоточенность и возвышенное созерцание – таковы характеристики этого произведения. Доминирующие цвета характеризуются как «печальный, спокойный, объект концентрации, созерцание».

5. А. Вивальди «Времена года. Концерт 1, ч. 1»



Цветовая гамма: В рисунке в равных пропорциях присутствуют красный и зеленый тона, контрастирующие между собой. Интересно распределение цветов на поле: дополнительные цвета располагаются по диагонали по отношению друг к другу – левый нижний угол и правый верхний желтый и синий соответственно, а левый верхний и правый нижний – красный и зеленый. Между тем цвета в чистом виде не используются, а составляются оттенки: зеленый и голубой смешиваются с белилами, есть также смесь зеленого с желтым (салатовый).

Композиционные особенности: Произвольная композиция, которая, тем не менее, является упорядоченной: четко выделяются две дугообразные линии, направленные в центр, как спираль.

Доминирующее настроение: Полнота жизни и праздничность.

Взаимосвязь цвета и музыки: Музыка радостная, светлая, легкая и подпрыгивающая. Этот концерт носит название «Весна», что полностью соответствует настроению музыки. Эмоциональные характеристики используемых оттенков: «светлый, приятный, восторженный, радостный, уравновешенный».

6. Т. Альбиниони «Adagio»



Цветовая гамма: Сиреневый и голубой.

Композиционные особенности: Диффузная композиция, в которой, однако, выделяются неупорядоченные мазки.

Доминирующее настроение: Цветовое решение и композиция контрастируют: в то время как цвета умиротворяют, композиция беспокойна.

Взаимосвязь цвета и музыки: Устремленные мелодические взлеты наряду с сосредоточенным общим характером и умеренным темпом этого прекрасного произведения также могут служить иллюстрацией принципа одновременного контраста. В данном случае это выразилось в контрастном сопоставлении колорита и композиции. Эмоциональная характеристика цветовой гаммы: «Созерцательность, спокойствие, умиротворение».