

АНАЛИТИЧЕСКИЙ ОТЧЕТ

социального педагога за 2020/21 учебный год

Цель деятельности социального педагога: создание благоприятных условий для личностного развития человека (физического, социального, духовно-нравственного, интеллектуального), оказание ему комплексной социально-психолого-педагогической помощи в саморазвитии и самореализации в процессе социализации, а также защита человека (социальная, психолого-педагогическая, нравственная) в его жизненном пространстве.

Задачи:

- выявление интересов и потребностей учащихся, трудностей и проблем, отклонений в поведении, уровня социальной защищенности и адаптированности к социальной среде;
- своевременное оказание социальной помощи и поддержки школьникам и родителям;
- профилактика асоциального поведения и правонарушений учащихся, охрана жизни и здоровья;
- организация занятости детей во внеурочное время;
- создание благоприятных условий для полноценной жизни школьников;
- координация взаимодействия учителей, родителей (законных представителей), специалистов социальных служб, представителей административных органов для оказания помощи учащимся.

В реализации системы социально-педагогической поддержки учащихся были задействованы все субъекты образовательного процесса: ученик, классный руководитель, учитель-предметник, педагог-психолог, школьный администратор, медицинский персонал, социальный педагог, родители, официальные лица и учреждения, которые сотрудничают со школой.

В 2020/21 учебном году работа социального педагога осуществлялась по следующим **направлениям:**

- организационные вопросы;
- обеспечение социальных прав и гарантий обучающихся;
- коррекционно-развивающая работа;
- социально-педагогическое консультирование;
- просветительская деятельность;
- методическая работа.

Проводя анализ работы социального педагога за 2020/21 учебный год, можно обозначить возникающие в процессе работы **проблемы:**

- связанные с асоциальным поведением несовершеннолетних, дезадаптацией детей и подростков в социальной среде;
- связанные с неблагополучием семьи, нарушением прав ребенка;
- связанные с конфликтами и морально-психологическим климатом в семье;
- связанные с низким материальным положением родителей, алкоголизмом, бесконтрольностью и педагогической запущенностью детей: педагогическая безграмотность родителей, их нежелание заниматься полноценным воспитанием детей.

Для достижения положительных результатов в своей деятельности социальный педагог:

- руководствуется Конституцией РФ;
- руководствуется общепризнанными нормами международного права;
- руководствуется Федеральным законодательством и нормативно-правовыми актами органов исполнительной власти РФ, направленными на защиту прав и законных интересов несовершеннолетних;
- руководствуется Федеральным законом «Об основах системы профилактики безнадзорности и правонарушений несовершеннолетних»;

- поддерживает тесные связи с родителями (законными представителями) школьников;
- изучает социальные проблемы учеников;
- ведет учет и профилактическую работу с детьми из неблагополучных семей и семей, оказавшихся в трудной жизненной ситуации;
- осуществляет социальную защиту детей из семей группы риска: многодетных, неполных, детей-инвалидов, малоимущих, состоящих на учете в ОПДН;
- оказывает консультативную помощь классным руководителям, выступает на классных родительских собраниях;
- осуществляет контроль за сохранением здоровья учащихся и формированию у них культуры здоровья.

СТАТИСТИЧЕСКИЕ ДАННЫЕ

В начале и конце 2020/21 учебного года был проведен мониторинг ученического коллектива *МБОУ «Средняя школа № 1»*. На основе данных социальных паспортов классных руководителей, изучения школьной документации, собеседований с учениками, родителями, учителями составлена база данных учащихся по определенным статусным категориям для определения контингента обучающихся школы. Обобщенные результаты мониторинга ученического коллектива представлены в таблице 1 и на диаграммах 1–6.

Таблица 1. Результаты мониторинга ученического коллектива в 2020/21 учебном году. Социальный паспорт школы

Категории	Начало года		Конец года		Динамика
	Количество	Соотношение, %	Количество	Соотношение, %	
ОБЩИЕ СВЕДЕНИЯ					
Всего учеников	799		805		Положительная
Всего семей	671		677		Положительная
Всего родителей	1149		1159		Положительная
СОСТАВ СЕМЬИ					
Полные	487	72,6	491	72,5	Положительная
Неполные	184	27,4	186	27,5	Отрицательная
СЕМЬИ, КОТОРЫЕ ТРЕБУЮТ ОСОБОГО ВНИМАНИЯ					
Опекаемые	12	1,8	12	1,8	Стабильно
Многодетные	63	9,4	64	9,5	Положительная
Малоимущие (по справкам)	12	1,8	13	1,9	Отрицательная
Малообеспеченные (без справок)	18	2,7	18	2,7	Стабильно
Дети-инвалиды	3	0,4	3	0,4	Стабильно
Без категории	563	83,9	567	83,8	Положительная
СОЦИАЛЬНОЕ ПОЛОЖЕНИЕ СЕМЕЙ					
Рабочие	391	34,0	394	34,0	Положительная
Служащие	563	49,0	567	48,9	Положительная
Предприниматели	82	7,1	82	7,1	Стабильно
Безработные	27	2,3	28	2,4	Отрицательная
Пенсионеры	50	4,4	51	4,4	Положительная

Категории	Начало года		Конец года		Динамика
	Количество	Соотношение, %	Количество	Соотношение, %	
Домохозяйки	36	3,1	37	3,2	Положительная
НЕБЛАГОПОЛУЧНЫЕ СЕМЬИ, КОТОРЫЕ СОСТОЯТ НА УЧЕТЕ					
В школе	0	0,0	1	0,1	Отрицательная
В ОПДН УМВД	0	0,0	1	0,1	Отрицательная
В ОО и П	0	0,0	0	0,0	Стабильно
В КПДН и ЗП	0	0,0	1	0,1	Отрицательная
УЧЕНИКИ ГРУППЫ РИСКА, КОТОРЫЕ СОСТОЯТ НА УЧЕТЕ					
В школе	3	0,4	3	0,4	Стабильно
В ОПДН УМВД	2	0,3	2	0,2	Стабильно
В КПДН	0	0,0	1	0,1	Отрицательная

Диаграмма 1. Движение учеников в 2020/21 учебном году

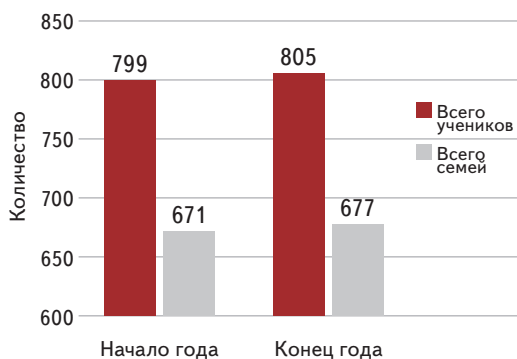


Диаграмма 2. Состав семей в 2020/21 учебном году

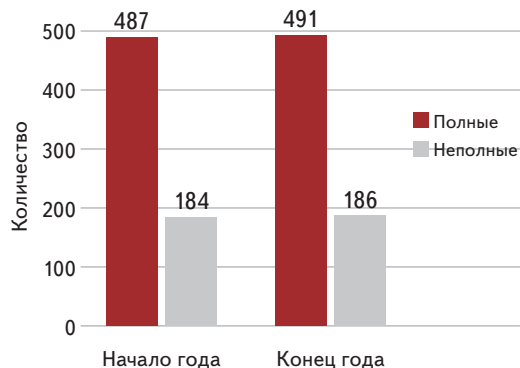


Диаграмма 3. Категории семей в 2020/21 учебном году

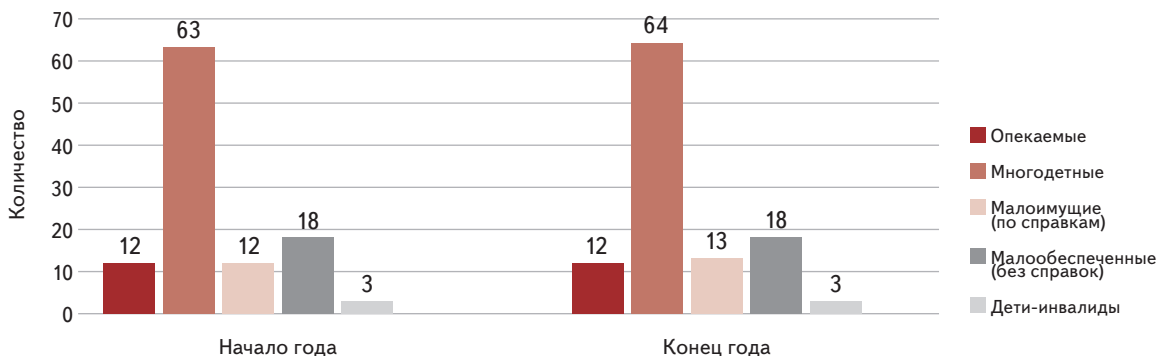


Диаграмма 4. Социальное положение семей в 2020/21 учебном году

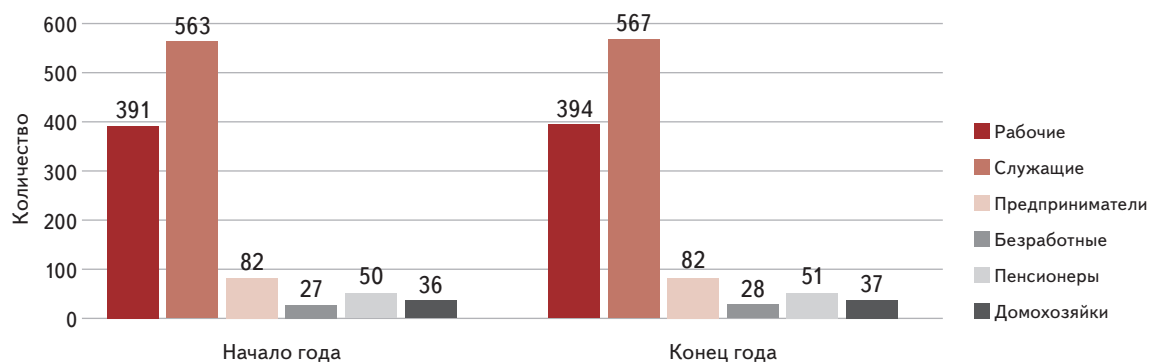


Диаграмма 5. Динамика семей, которые состоят на учете, в 2020/21 учебном году

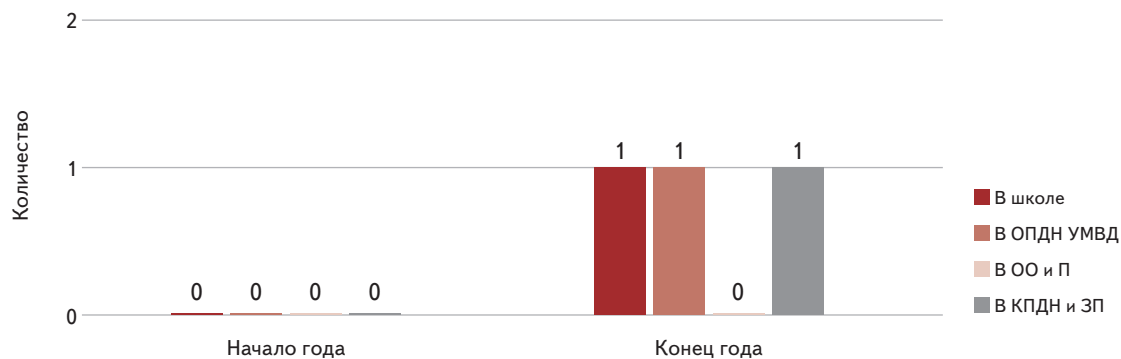
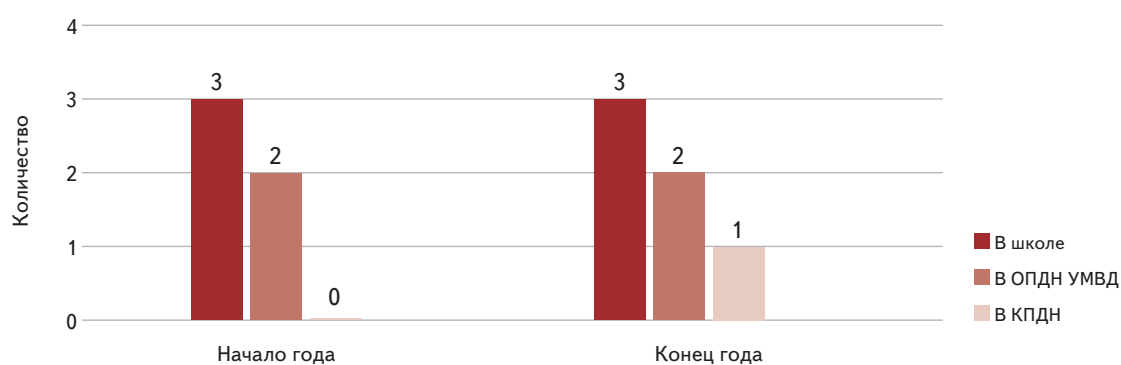


Диаграмма 6. Динамика учеников, которые состоят на учете, в 2020/21 учебном году



Проведя анализ социальных паспортов школы за 3 последних учебных года, можно сделать **вывод**:

- увеличивается общее количество обучающихся в школе;
- наблюдается тенденция роста детей из многодетных семей в связи с социальной демографической ситуацией;
- увеличивается количество полных и благополучных семей, соответственно уменьшается количество семей группы риска;
- ежегодно снижается количество обучающихся, состоящих на внутришкольном и учете ОПДН;
- анализируя социальное положение родителей, можно сделать вывод: увеличилось количество рабочих и служащих, увеличилось количество безработных.

РАБОТА ПО ПРОФИЛАКТИКЕ БЕЗНАДЗОРНОСТИ, БЕСПРИЗОРНОСТИ, ПРАВОНАРУШЕНИЙ

Основная деятельность была реализована по следующим категориям учащихся:

- относящимся к группе риска;
- состоящих на внутришкольном учете, учете ОПДН, КПДН и ЗП;
- из неблагополучных семей.

Обобщенные данные о школьниках, состоящих на различных видах учета в 2020/21 учебном году, представлены в таблице 2.

Таблица 2. Список обучающихся, состоящих на различных видах учета, в 2020/21 учебном году

№	Ф. И. О. ученика	Дата рождения	Класс	Дата постановки на учет			Причина постановки на учет	Занятость ученика во внеурочное время	Дата и причина снятия с учета
				ВШУ	ОПДН	КПДН и ЗП			
1	Гончаренко Никита Викторович	12.02.2010	5 «А»	24.09.2020	02.09.2020	–	Ст. 158 – кража	Школа бокса	
2	Непшева Виктория Марковна	08.03.2009	6 «В»	24.09.2020	–	15.09.2020	Ст. 115 – вред здоровью	–	
3	Мороз Ольга Витальевна	20.05.2007	8 «Б»	07.10.2020	30.09.2020	–	Ст. 158 – кража Ст. 325 – кража документов	–	
4	Анисимов Сергей Викторович	27.02.2010	5 «В»	24.09.2020	–	–	Драка	–	24.03.2021 Снят по истечении срока
5	Иванов Артем Сергеевич	18.03.2008	6 «В»	24.09.2020	–	–	Систематическое нарушение правил внутреннего распорядка обучающихся	Школа бокса	24.01.2021 Снят по исправлении
6	Крикунов Михаил Андреевич	18.03.2008	6 «В»	24.09.2020	–	–	Систематическое нарушение правил внутреннего распорядка обучающихся	Внеурочные занятия на базе школы	24.03.2021 Снят по исправлении
7	Непша Никита Андреевич	27.10.2005	8 «В»	24.09.2020	20.09.2020		Ст. 158 – кража	Страйкбольная команда «Ситхи»	24.03.2021 Снят по истечении срока

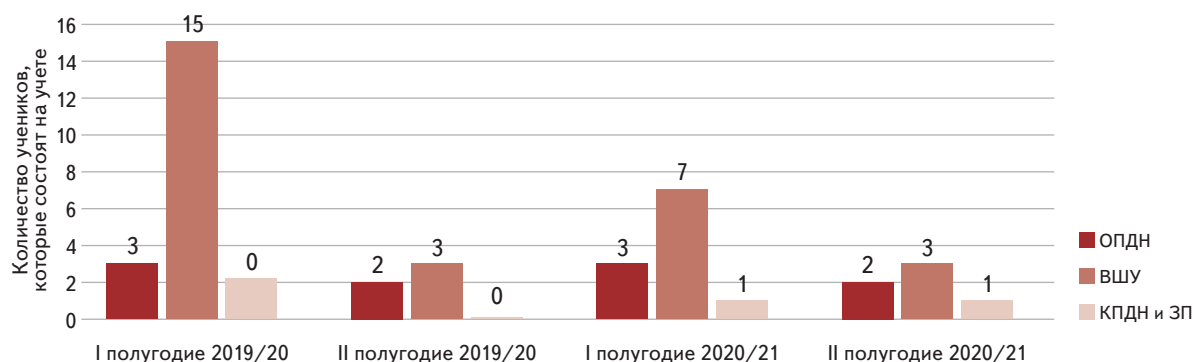
На каждого учащегося, состоящего на любом виде учета, заведено личное дело, в котором имеется: его характеристика, акт ЖБУ, ходатайства, информация, психологическая диагностика, докладные, социальная карта и другие документы.

На конец первого полугодия 2020/21 учебного года на ВШУ стояли 7 человек, из них 3 человека состояли на учете в ОПДН, 1 человек — на учете в КПДН и ЗП. На конец учебного года на ВШУ стояли 3 человека, из них 2 человека состояли на учете в ОПДН, 1 человек — на учете в КПДН и ЗП. Всего за 2020/21 учебный год на ВШУ были 7 человек, всего снято с учета человек: ОПДН — 1, ВШУ — 4. Основной причиной постановки на учет в ОПДН являются кражи. В сравнении с прошлым учебным годом наблюдается положительная динамика — на 47 процентов сократилось количество человек, которые состояли на ВШУ. Обобщенные результаты мониторинга школьников, состоящих на различных видах учета за два учебных года, представлены в таблице 3 и на диаграмме 7.

Таблица 3. Мониторинг обучающихся, состоящих на различных видах учета, за два учебных года

Вид контроля	Количество учеников, которые состоят на учете			
	I полугодие 2019/20	II полугодие 2019/20	I полугодие 2020/21	II полугодие 2020/21
ОПДН	3	2	3	2
ВШУ	15	3	7	3
КПДН и ЗП	0	0	1	1

Диаграмма 7. Мониторинг обучающихся, состоящих на различных видах учета, за два учебных года



Проведен анализ занятости учащихся лица, состоящих на различных видах учета в летний период. Обобщенные результаты представлены в таблице 4.

Таблица 4. Занятость обучающихся, состоящих на различных видах учета, в летний период в 2021 году

Ф. И. О. ученика	Вид профилактического учета	Вид организации летнего труда и отдыха		
		Июнь	Июль	Август
Гончаренко Никита Викторович	ОПДН, ВШУ	ЛОУ	ЦРС, г. Энск	При школе с педагогом
Непшева Виктория Марковна	ОПДН, ВШУ	ЛОУ	Загородный лагерь	При школе с педагогом
Мороз Ольга Витальевна	КПДН, ВШУ	ЛОУ	При школе с педагогом	При школе с педагогом

С целью профилактики правонарушений классными руководителями, социальным педагогом и инспектором ОПДН проведено 12 посещений семей учащихся группы риска. Проводились обследования жилищно-бытовых условий с заполнением акта обследования материально-бытовых условий несовершеннолетних. Посещались семьи школь-

ников, которые склонны к совершению правонарушений. С целью проверки соблюдения режима дня проведены консультации для родителей об организации свободного времени детей.

При посещении семьи с родителями и детьми проводились профилактические беседы, даны консультации. Составлены акты обследования семей. Некоторые семьи посещались неоднократно. Основными причинами посещений были: пропуски уроков школьниками без уважительной причины, нарушения дисциплины учениками, родители самоустранились от воспитания своих детей и предоставили им полную свободу действий, родители не являются авторитетом для своих детей. Данный метод работы с семьей является наиболее доступным и наиболее эффективным.

Изучение социальных и жилищно-бытовых условий проживания школьников показало, что наибольшее количество детей, которые находятся в сложной жизненной ситуации и подвержены факторам риска, обучаются в 5–8-х классах. Это несовершеннолетние ученики из семей с конфликтными отношениями. В большинстве случаев это неполные семьи. Следствием является плохая учеба в школе, отсутствие интереса к ней, отчужденность от семьи, школы и общества. Родители с детьми группы риска приглашались на совет профилактики. Обобщенные данные о заседаниях совета профилактики представлены в таблице 5 и на диаграмме 8.

Таблица 5. Информация о заседаниях совета профилактики в 2020/21 учебном году

Количество заседаний совета профилактики	12	
Количество рассмотренных дел	28	
Причины вызова на совет профилактики	Пропулы/опоздания	2
	Неуспеваемость	4
	Кражи	1
	Драки	1
	Распитие спиртных напитков	1
	Курение никотиносодержащей продукции	10
	Употребление токсичных (наркотических) веществ	0
	Бродяжничество/самовольный уход из дома	0
	Нахождение на улице в темное время суток	0
	Нарушение дисциплины	9
	Неисполнение родительских обязанностей	0
	Иное (указать)	0

Диаграмма 8. Информация о заседаниях совета профилактики в 2020 / 21 учебном году



СОЦИАЛЬНО-ПЕДАГОГИЧЕСКОЕ КОНСУЛЬТИРОВАНИЕ

Работа с классными руководителями и педагогами. В течение года велась работа с классными руководителями, посещались классные часы, предлагалась тематика классных часов, проводились беседы, даны необходимые рекомендации по проведению воспитательных мероприятий и предупреждению конфликтных ситуаций в классе и с другими работниками школы.

Работа с учащимися. За данный учебный год проведено 43 профилактические беседы с учащимися группы риска. Основными причинами были: нарушение дисциплины на уроках и переменах, низкая успеваемость, частые опоздания и пропуски занятий без уважительной причины, проявление агрессии, неуважительное отношение к педагогическому коллективу, употребление никотиносодержащей продукции, нецензурная брань.

Работа с родителями. Социальным педагогом в течение учебного года было проведено 17 индивидуальных бесед с родителями, где разъяснялись их права и обязанности по содержанию, обучению и воспитанию детей, давались рекомендации: о режиме дня, как правильно готовить домашнее задание, как поощрять ребенка в семье, как разрешить конфликт с собственным ребенком, как правильно организовать досуг. Особенно уделялось внимание информации о социальных правах и гарантиях ребенка.

Также проводилась групповая профилактическая, просветительская и коррекционная работа как с учащимися, так и с их родителями. Обобщенные данные представлены в таблице 6.

Таблица 6. Информация о групповой работе с учащимися, их родителями в 2020/21 учебном году

№	Тема	Класс	Дата
1	Девиянтное поведение	5 «В»	2.10
2	Девиянтное поведение	5 «Б»	2.10
3	Девиянтное поведение + ЗОЖ	6 «В»	8.10
4	Девиянтное поведение	7 «В»	8.10
5	ЗОЖ	5 «В»	9.10
6	ЗОЖ	5 «Б»	9.10
7	Влияние ТВ на детей	6 «Б»	12.10
8	Девияция	4 «В»	29.10
9	ЗОЖ	11 «А», 11 «Б»	13.11
10	Девияция	6 «В»	23.11
11	Профориентация	8 «Б» – родители	29.11
12	ЗОЖ, профилактика ВИЧ, СПИД	6 «В»	3.12
13	ЗОЖ, профилактика ВИЧ, СПИД	7 «В»	3.12
14	ЗОЖ, профилактика ВИЧ, СПИД	11 «А», 11 «Б»	4.12
15	«Особенности возраста и адаптации учеников 5-х классов»	5 «А», 5 «Б», 5 «В» – родители	6.12
16	Тренинг «Самопомощь в стрессовой ситуации»	6 «В»	17.12
17	Девиянтное поведение + ЗОЖ	7 «Б», 7 «Г»	28.12
18	Девиянтное поведение + ЗОЖ	6 «Б»	24.01
19	ЗОЖ	6 «В»	25.01

№	Тема	Класс	Дата
20	ЗОЖ	7 «В»	25.01
21	Влияние ТВ на детей	8 «Б»	1.02
22	Влияние ТВ на детей	7 «Б», 7 «Г»	1.02
23	Наркотики. Способы манипуляций	11 «А», 11 «Б»	5.02
24	Социализация. Сплочение коллектива	2 «А»	5.02
25	Наркотики. Способы манипуляций	7 «А»	6.02
26	Влияние ТВ на детей	7 «А»	6.02
27	Агрессия — как путь самоуничтожения	7 «Г»	8.02
28	Психологическая подготовка к ЕГЭ	11 «А»	12.02
29	Психологическая подготовка к ЕГЭ	11 «Б»	12.02
30	Агрессия — как путь самоуничтожения	6 «Б»	14.02
31	Социализация	6 «Б»	21.02
32	Психологическая подготовка к ГИА	9 «А», 9 «Б» — родители	26.02
33	Психологическая подготовка к ЕГЭ	11 «А», 11 «Б» — родители	13.03
34	Вредные привычки	8 «Б»	14.03
35	Вредные привычки	7 «Б», 7 «Г»	15.03
36	Наркотики. Способы манипуляций	6 «В»	18.03
37	Социализация	7 «В»	18.03
38	Наркотики. Способы манипуляций	6 «А»	21.03
39	Соблюдение норм и правил техники безопасности в школе. Терроризм	5 «А»	08.04
40	Девиантное поведение: причины, последствия	5 «А»	17.04
41	Девиантное поведение: причины, последствия	9 «А»	18.04
42	Конфликты во взаимоотношениях	5 «А»	19.04
43	Агрессия: причины, последствия	5 «А»	23.04
44	Социализация	5 «Б»	29.04
45	Социализация	5 «В»	30.04

ОХРАНА ПРАВ ДЕТЕЙ

В школе обучаются 9 детей-инвалидов. Двое из них обучаются по индивидуальному учебному плану на дому. Образовательный процесс для детей-инвалидов осуществляется по индивидуальным образовательным программам. С детьми-инвалидами работают различные специалисты: учителя-логопеды, социальные педагоги, педагоги-психологи. Таким детям оказывается психологическая коррекционно-диагностическая помощь через индивидуальные и групповые формы занятий: релаксация, игротерапия, тренинги и другие. Обучение осуществляется по образовательным программам и учебным планам, которые составлены на основе примерной АООП и требований ФГОС уровней образования для соответствующей категории детей с ОВЗ. Сроки перевода учеников на индивидуальное

обучение регламентируются сроками действия медицинского заключения. Основным принципом организации образовательного процесса является обеспечение щадящего режима проведения занятий посредством составления рационального расписания уроков.

В течение года школьная комиссия провела плановое обследование жилищно-бытовых условий и воспитания опекаемых детей и детей-инвалидов. По результатам проверки выявлено: все дети имеют хорошие условия для занятий, сна и отдыха, у всех детей есть компьютер. Родители и законные представители ответственно исполняют свои обязанности по содержанию, обучению и воспитанию, посещают классные родительские собрания, выполняют рекомендации педагогов. В течение учебного года социальный педагог ведет контроль за обучением опекаемых детей и детей-инвалидов. Все опекаемые вовлечены в кружки и секции, а также во внеклассные, школьные мероприятия.

СОЦИАЛЬНО-ПСИХОЛОГИЧЕСКОЕ ТЕСТИРОВАНИЕ

Большое внимание уделялось здоровому образу жизни и опасности употребления ПАВ детьми. Совместно с наркологическим диспансером проводилась диагностика учащихся 7–11-х классов в виде анкетирования и сдачи биологического материала для выявления лиц, употребляющих ПАВ или находящихся в девиантном окружении. Обобщенные данные о тестировании представлены в таблице 7.

Таблица 7. Информация о тестировании учащихся 7–11-х классов в 2020/21 учебном году для выявления лиц, употребляющих ПАВ или находящихся в девиантном окружении

Количество учащихся в возрасте с 13 до 15 лет		Количество учащихся, достигших возраста 15 лет	
Всего	140	Всего	155
Из них:		Из них:	
согласившихся на медобследование	88	согласившихся на медобследование	134
отказавшихся	35	отказавшихся	11
воздержавшихся	17	воздержавшихся	10

Данное тестирование показало низкий процент детей в школе, которые относятся к категории лиц, употребляющих ПАВ или находящихся в девиантном окружении. Однако профилактика по данным направлениям продолжает проводиться.

МЕЖВЕДОМСТВЕННОЕ ВЗАИМОДЕЙСТВИЕ

Проводится активная работа с департаментом образования (8 писем) по учету учащихся, состоящих на различных видах учета (ежемесячный мониторинг), с КПДН и ЗП и ОПДН по учащимся — злостным нарушителям правил внутреннего распорядка и устава школы (4 ходатайства), с ОО и П по учащимся, родители которых уклоняются от воспитания (2 письма). Также ведется работа с социальным центром и прокуратурой города *Энска*.

МЕТОДИЧЕСКАЯ РАБОТА

Социальным педагогом в течение 2020/21 учебного года велась следующая методическая работа:

- составление рекомендаций, программ, корректировка образовательного маршрута;
- разработка и подготовка к работе методик для диагностики учащихся: распечатка, подготовка бланков, стихульного материала;
- оформление документации;

- разработка тем для выступлений перед родителями;
- посещение ГМО;
- методическая работа по запросам педагогов;
- самообразование;
- разработка внеклассных мероприятий, занятий;
- разработка материалов для профилактических занятий, пополнение картотек;
- подборка психолого-педагогической информации на сайт школы.

ВЫВОДЫ

По результатам работы социального педагога и вышеизложенного можно сделать следующие выводы:

- социально-психологическое сопровождение учащихся находится на удовлетворительном уровне;
- проводится разноплановая работа с обучающимися, семьей, используются различные формы и методы, привлекаются специалисты различных служб и организаций;
- необходимо усилить работу с родителями, попавшими в социально-трудную жизненную ситуацию. Проводить с ними просветительскую работу на родительских собраниях, доводить данную информацию через школьный сайт.

Однако в работе есть трудности и проблемы: низкий процент занятости во внеурочное время среди подростков. Необходимо более широко использовать возможности центров ДО, клубов, кружков и секций с целью привлечения подростков к организации свободного времени. Классным руководителям совместно с социальным педагогом привлекать учащихся к различным лицейским мероприятиям, контролировать посещение внеурочной деятельности, оказывать помощь в устройстве в различные кружки и секции дополнительного образования.

Анализируя проделанную работу и результаты деятельности социального педагога, определены **задачи** воспитательно-профилактической деятельности на 2021/22 учебный год:

- координация деятельности всех специалистов школы по повышению успеваемости и социальной адаптации детей и подростков;
- социальная защита детей, находящихся в трудной жизненной ситуации;
- организация целевого досуга учащихся, находящихся в социально опасном положении;
- профилактика правонарушений среди подростков;
- формирование у старшеклассников мотивации и познавательных интересов к продолжению образования;
- активизировать работу, направленную на повышение педагогической культуры родителей, совершенствование семейного воспитания;
- формирование у учащихся адекватного представления о здоровом образе жизни, профилактика утомляемости школьников в процессе учебного труда.